



ΕΥΑΓΓΕΛΙΚΗ ΣΧΟΛΗ ΣΜΥΡΝΗΣ

*...Κι ο Φάρος μας ξανάναψε
της ΕΥΑΓΓΕΛΙΚΗΣ...*



**ΝΕΑ ΣΜΥΡΝΗ
1934/35 - 2022**



ΕΥΑΓΓΕΛΙΚΗ ΣΧΟΛΗ ΣΜΥΡΝΗΣ

Νέα Σμύρνη 1934/35-2022

1934-1935

**Ίδρυση του Μεικτού
Γυμνασίου Νέας Σμύρνης**

Προεδρικό Διάταγμα 31-7-1934



ΕΥΑΓΓΕΛΙΚΗ ΣΧΟΛΗ ΣΜΥΡΝΗΣ

Νέα Σμύρνη 1934/35-2022

Το σχολείο είναι εξατάξιο γυμνάσιο

Νόμος 4373/13-8-1929

και μεικτό, αφού

«....έπιτρέπεται ή συμφοίτησις ἀρρένων καὶ θηλέων
ἐφ' ὅσον δέν εἶναι ἐφικτὴ διὰ τεχνικοῦς λόγους καὶ δι'
ἔλλειψιν ἐπαρκοῦς ἀριθμοῦ μαθητριῶν ἢ λειτουργία ἰδίου
γυμνασίου/λυκείου θηλέων»

διάταξη σε ισχύ από το 1929 μέχρι το 1976



ΕΥΑΓΓΕΛΙΚΗ ΣΧΟΛΗ ΣΜΥΡΝΗΣ

Νέα Σμύρνη 1934/35-2022



1935-1947

Πρώτος διευθυντής ο φιλόλογος
Ιωάννης Παπαγιαννόπουλος

*«ὁ σημαντικώτερος ἐκ τῶν
ἀφανῶν ἡρώων τῆς ἐπανιδρύσεως
τῆς Εὐαγγελικῆς Σχολῆς ἐν τῇ
Νέᾳ Σμύρνῃ»*



ΕΥΑΓΓΕΛΙΚΗ ΣΧΟΛΗ ΣΜΥΡΝΗΣ

Νέα Σμύρνη 1934/35-2022

18 Ιανουαρίου 1935

Έναρξη μαθημάτων



ΕΥΑΓΓΕΛΙΚΗ ΣΧΟΛΗ ΣΜΥΡΝΗΣ

Νέα Σμύρνη 1934/35-2022



1935

Το νεοσύστατο
Γυμνάσιο στεγάστηκε
με ενοίκιο στο κτήριο
του Γεωργίου
Τσακίρη στην
κεντρική πλατεία της
Νέας Σμύρνης



ΕΥΑΓΓΕΛΙΚΗ ΣΧΟΛΗ ΣΜΥΡΝΗΣ

Νέα Σμύρνη 1934/35-2022

1935

Διαβήματα να ονομασθεί
το Γυμνάσιο Νέας Σμύρνης
«Εὐαγγελική Σχολή Σμύρνης»



ΕΥΑΓΓΕΛΙΚΗ ΣΧΟΛΗ ΣΜΥΡΝΗΣ

Νέα Σμύρνη 1934/35-2022

1935

Το Γυμνάσιο Νέας Σμύρνης μετονομάζεται σε
Γυμνάσιο Ευαγγελικής Σχολής Σμύρνης

Βασιλικό Διάταγμα 6-4-1935

*«περὶ μετονομασίας τοῦ Γυμνασίου Νέας Σμύρνης εἰς
Γυμνάσιον ΕΥΑΓΓΕΛΙΚΗΣ ΣΧΟΛΗΣ ΣΜΥΡΝΗΣ»*



ΕΥΑΓΓΕΛΙΚΗ ΣΧΟΛΗ ΣΜΥΡΝΗΣ

Νέα Σμύρνη 1934/35-2022

7 Απριλίου 1935

Επίσημα εγκαίνια της
Ευαγγελικής Σχολής
Σμύρνης στη Νέα
Σμύρνη





Πάνος Γριζιώτης - Μαθητής στην Ευαγγελική Σχολή Σμύρνης την περίοδο 1935-1941



Η πρώτη εφορεία της Ευαγγελικής Σχολής στη Νέα Σμύρνη



Μέλη της πρώτης εφορίας της «ΕΥΑΓΓΕΛΙΚΗΣ ΣΧΟΛΗΣ» σε αναμνηστική φωτογραφία του 1938. Από αριστερά Ν. Σώκος, Ι. Μαγκριώτης, Αν. Αναστασιάδης, Νικ. Βοσνιάδης, Δ. Γριζιώτης, Γ. Κώνστας, Ι. Παπαγιαννόπουλος και Σ. Αργυρός (Φόντο το κτίριο που στέγαζε για πολλά χρόνια την «ΕΣΤΙΑ» στην οδό 25ης Μαρτίου).



ΕΥΑΓΓΕΛΙΚΗ ΣΧΟΛΗ ΣΜΥΡΝΗΣ

Νέα Σμύρνη 1934/35-2022

1938

Ίδρυση «Ένώσεως τῶν Φοιτησάντων
τῆν Εὐαγγελικῆν Σχολὴν Σμύρνης»

1970

μετεξελίσσεται σε

«Σύλλογο Φοιτησάντων στην
Ευαγγελικὴ Σχολὴ Σμύρνης»



ΕΥΑΓΓΕΛΙΚΗ ΣΧΟΛΗ ΣΜΥΡΝΗΣ

Νέα Σμύρνη 1934/35-2022

1938

Πρώτο αίτημα προαγωγής της Ευαγγελικής
Σχολής σε Πρότυπο Γυμνάσιο



ΕΥΑΓΓΕΛΙΚΗ ΣΧΟΛΗ ΣΜΥΡΝΗΣ

Νέα Σμύρνη 1934/35-2022

1940-1944

Το σχολείο στον Πόλεμο και την Κατοχή



ΕΥΑΓΓΕΛΙΚΗ ΣΧΟΛΗ ΣΜΥΡΝΗΣ

Νέα Σμύρνη 1934/35-2022



Κήρυξη πολέμου-καλοκαίρι 1941

Το κτήριο της Ευαγγελικής Σχολής επιτάσσεται
Τα μαθήματα γίνονται στο Άλσος, στην αυλή του
Ορφανοτροφείου του Αγίου Ανδρέα, στα σκαλάκια
της Αγίας Φωτεινής, σε άλλα κτήρια



ΕΥΑΓΓΕΛΙΚΗ ΣΧΟΛΗ ΣΜΥΡΝΗΣ

Νέα Σμύρνη 1934/35-2022

Μαθητές της Ευαγγελικής Σχολής οργανώνονται στον αντιστασιακό αγώνα

*Οργανώνονται ανά τάξη σε πεντάδες
Κάθε πεντάδα έχει τον υπεύθυνό της
Συντονίζουν καθηγητές των υπευθύνων
των πεντάδων κάθε τάξης*

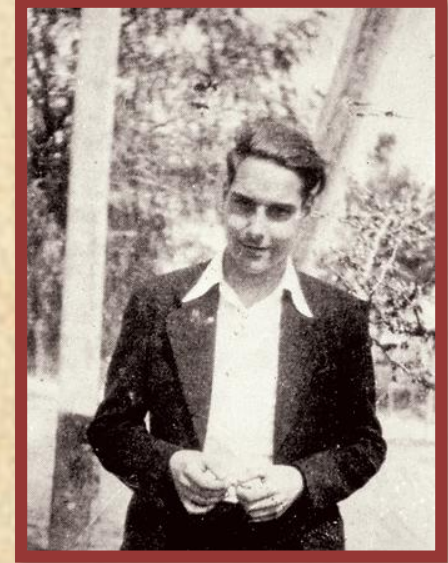
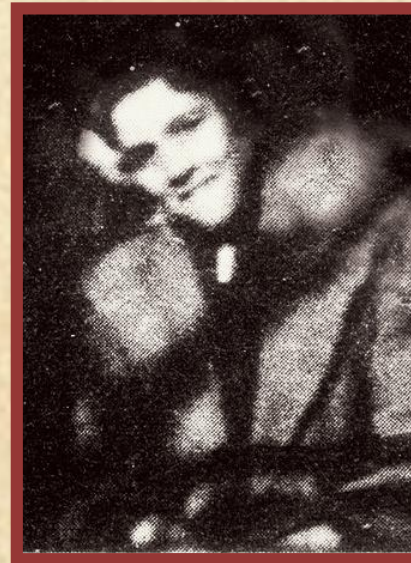
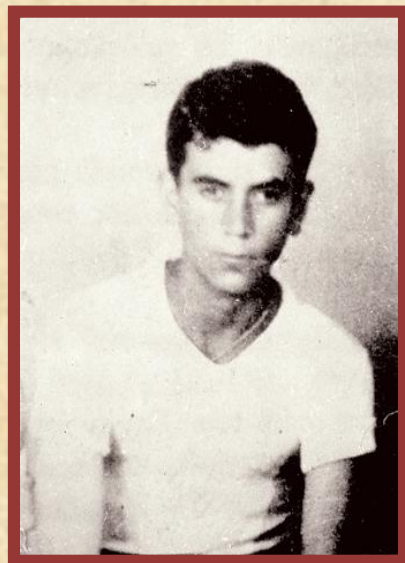


ΕΥΑΓΓΕΛΙΚΗ ΣΧΟΛΗ ΣΜΥΡΝΗΣ

Νέα Σμύρνη 1934/35-2022

Μαθητές της Ευαγγελικής που έπεσαν στον αντιστασιακό αγώνα

Οι νεαροί ΕΠΟΝίτες: Γιάννης Καζαναράκης (16 ετών), Κωνσταντίνος Τόλης (18 ετών), Δημήτρης Ιατρόπουλος (16 ετών), Νίκος Δανιηλίδης (17 ετών)





ΕΥΑΓΓΕΛΙΚΗ ΣΧΟΛΗ ΣΜΥΡΝΗΣ

Νέα Σμύρνη 1934/35-2022

1944



Η Εθνική Οργάνωση
Χριστιανικής Αλληλεγγύης
(Ε.Ο.Χ.Α.) της Αρχιεπισκοπής
Αθηνών στεγάζει ορφανά του
Διστόμου στο κτήριο της
Ευαγγελικής Σχολής



ΕΥΑΓΓΕΛΙΚΗ ΣΧΟΛΗ ΣΜΥΡΝΗΣ

Νέα Σμύρνη 1934/35-2022

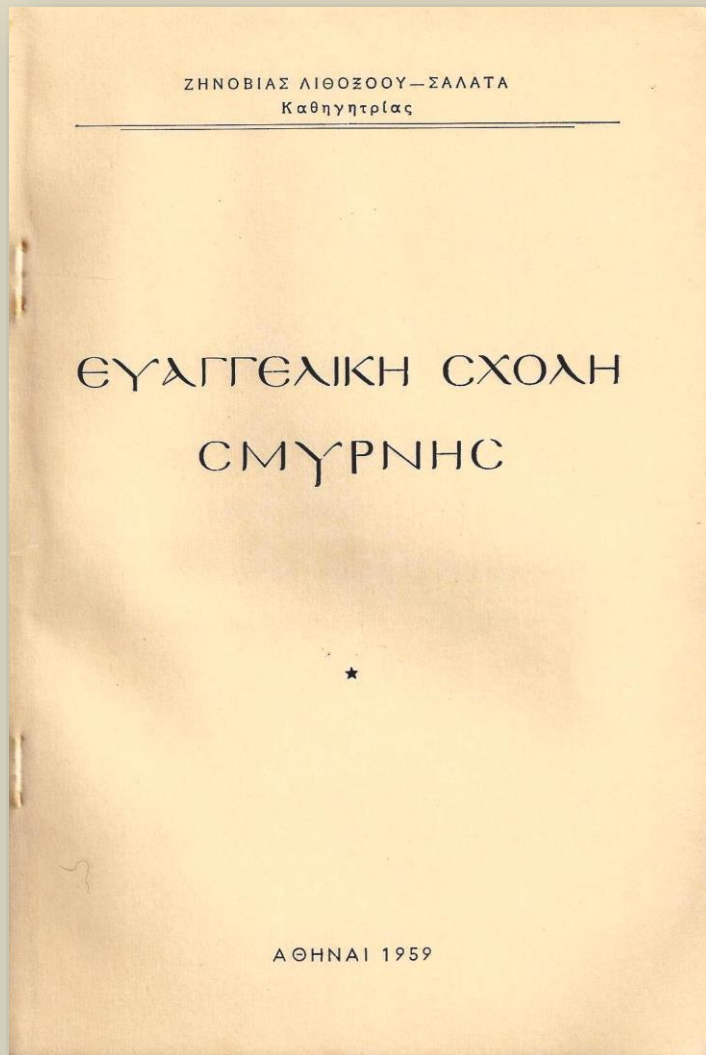
1946

Ίδρυση Γυμνασίου Θηλέων Νέας Σμύρνης



ΕΥΑΓΓΕΛΙΚΗ ΣΧΟΛΗ ΣΜΥΡΝΗΣ

Νέα Σμύρνη 1934/35-2022



1959

Έκδοση του βιβλίου
της Ζηνοβίας
Λιθοξόου-Σαλάτα
*Ευαγγελική Σχολή
Σμύρνης*



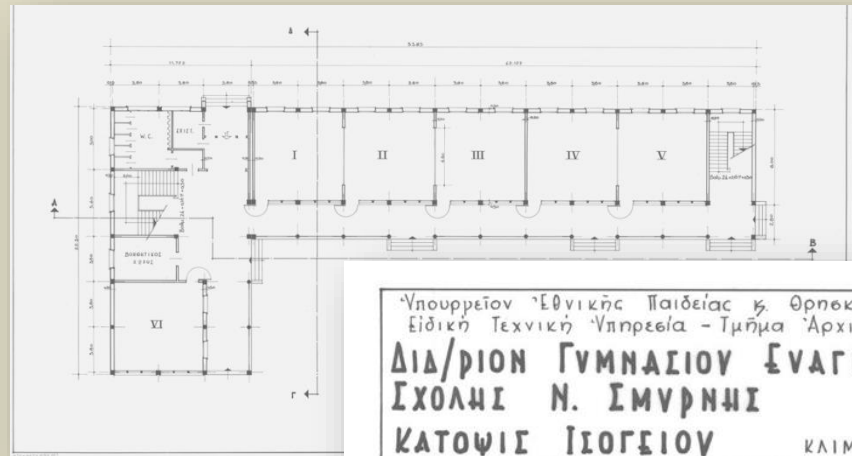
ΕΥΑΓΓΕΛΙΚΗ ΣΧΟΛΗ ΣΜΥΡΝΗΣ

Από τη Σμύρνη στη Νέα Σμύρνη

10 Ιουνίου 1961

Θεμελίωση του κτηρίου
της Ευαγγελικής Σχολής
Σμύρνης στη συμβολή
των οδών Αγίου
Ανδρέου και
Αδαμαντίου Κοραή

*Το σχέδιο του Σ. Κορτζά για το σχολικό κτήριο
στην Κοραή και Αγ. Ανδρέα*



Υπουργείον Ἐθνικῆς Παιδείας κ. Θρησκευμάτων Εἰδικὴ Τεχνικὴ Ὑπηρεσία - Τμήμα Ἀρχιτεκτονικόν		
ΔΙΔ/ΡΙΟΝ ΓΥΜΝΑΣΙΟΝ ΕΥΑΓΓΕΛΙΚΗΣ ΣΧΟΛΗΣ Ν. ΣΜΥΡΝΗΣ		
ΚΑΤΩΨΙΣ Ἰσογείου		ΚΛΙΜΑΞΙ 1:100
Ὁ Ἀρχιτέκτων <i>Σ. Κορτζά</i>	Ὁ Προϊστάμενος Τμήμ. Ἀρχιτεκτονικῶν	Ὁ Προϊστάμενος Τμήμ. Κατασκευῶν α.α. <i>Σ. Κορτζά</i>
Ἀριθμ. Σχεδίου 4	Ἀντισεισμικῆς Κατασκευῆς Κατ. I	Ἐν Ἀθήναις τῆ 27-9-1959 Ἐθεωρήθη ὁ Διευθυντὴς, α.α. <i>Μ. Παναγιωτοπούλου</i>
Σχεδιάστρια Α. Τσιγοροπούλου		

2/κ 151/28



ΕΥΑΓΓΕΛΙΚΗ ΣΧΟΛΗ ΣΜΥΡΝΗΣ

Νέα Σμύρνη 1934/35-2022

16 Ιανουαρίου 1966

Εγκατάσταση του Γυμνασίου Αρρένων
«Εὐαγγελική Σχολή Σμύρνης» στο νεόδμητο
κτηρίο επί των οδών Αγίου Ανδρέα και Κοραή.

13 Φεβρουαρίου 1966

Επίσημα εγκαίνια-αγιασμός του κτηρίου.



ΕΥΑΓΓΕΛΙΚΗ ΣΧΟΛΗ ΣΜΥΡΝΗΣ

Νέα Σμύρνη 1934/35-2022

Δεκαετία 1960

Στο Λύκειο της Ευαγγελικής
εγγράφονταν και κορίτσια
προσανατολισμένα στις θετικές
επιστήμες

[Αρχείο Κατερίνας Μπαρμπάτση]





ΕΥΑΓΓΕΛΙΚΗ ΣΧΟΛΗ ΣΜΥΡΝΗΣ
Από τη Σμύρνη στη Νέα Σμύρνη

1967

Το σχολείο λειτουργεί εκ νέου
ως εξατάξιο Γυμνάσιο

Άναγκαστικός Νόμος 129/1967



ΕΥΑΓΓΕΛΙΚΗ ΣΧΟΛΗ ΣΜΥΡΝΗΣ

Νέα Σμύρνη 1934/35-2022

*Η Ένωση των Φοιτησάντων ενεργεί
για την αναγνώριση του σχολείου
ως Προτύπου Σχολής*



ΕΥΑΓΓΕΛΙΚΗ ΣΧΟΛΗ ΣΜΥΡΝΗΣ

Νέα Σμύρνη 1934/35-2022

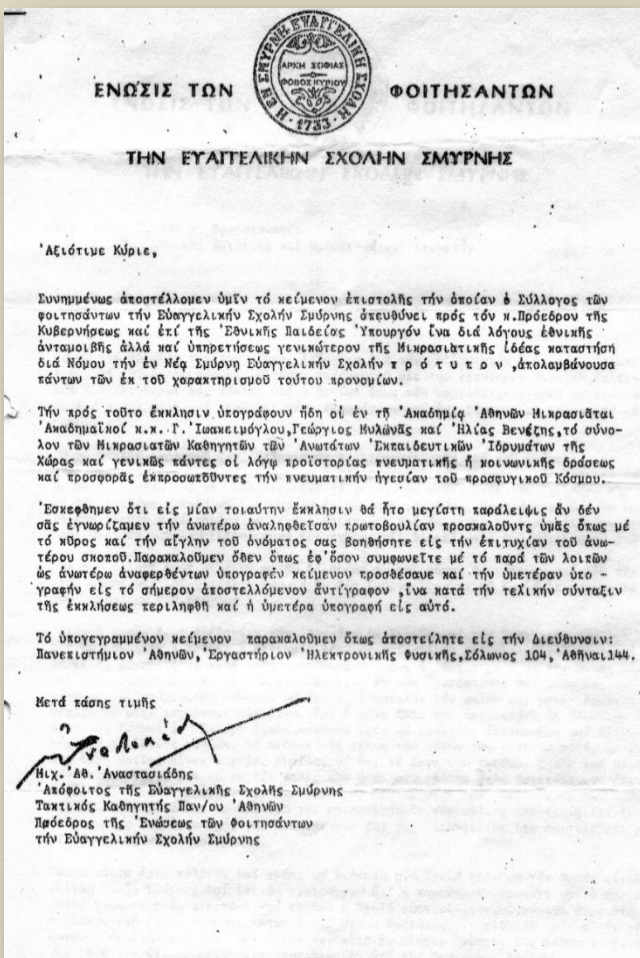


*Τὸ ὑπογεγραμμένον κείμενον
παρακαλοῦμεν ὅπως ἀποστείλητε εἰς
τὴν Διεύθυνσιν: Πανεπιστήμιον Ἀθηνῶν,
Ἐργαστήριον Ἠλεκτρονικῆς Φυσικῆς,
Σόλωνος 104, Ἀθῆναι 144.*

Μετά πάσης τιμῆς

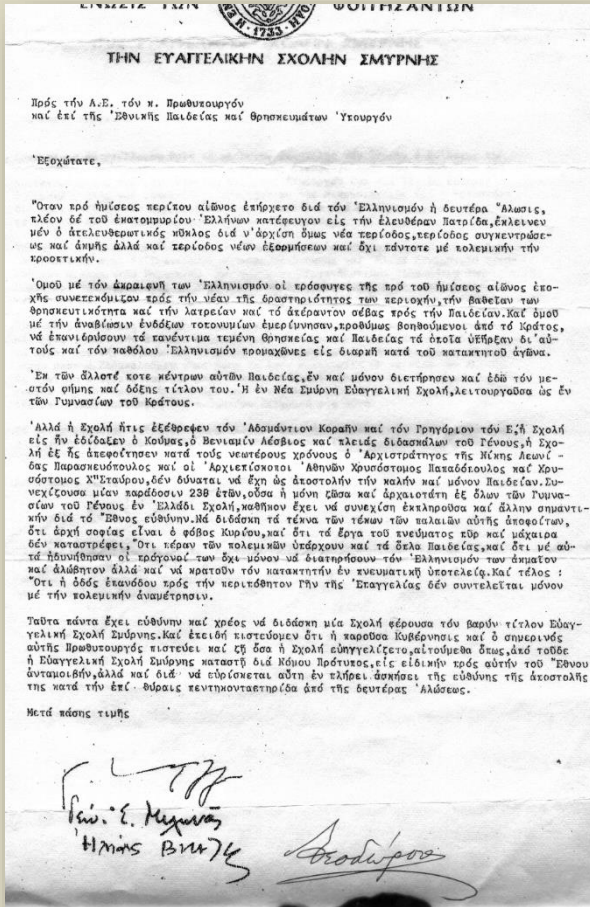
*Μιχ. Αθ. Ἀναστασιάδης
Ἀπόφοιτος τῆς Εὐαγγελικῆς
Σχολῆς Σμύρνης
Τακτικός Καθηγητής τοῦ
Πανεπιστημίου Ἀθηνῶν
Πρόεδρος τῆς Ἐνώσεως τῶν
Φοιτησάντων
τὴν Εὐαγγελικὴν Σχολὴν Σμύρνης*

Επιστολή της Ενώσεως των Φοιτησάντων με αίτημα την προαγωγή της Ευαγγελικής Σχολής σε Πρότυπο σχολείο



[...] ἵνα διὰ λόγους ἔθνικῆς ἀνταμοιβῆς ἀλλά καί ὑπηρετήσεως γενικώτερον τῆς Μικρασιατικῆς ἰδέας καταστήσῃ διὰ Νόμου τήν ἐν Νέᾳ Σμύρῃ Εὐαγγελικήν Σχολήν π ρ ό τ υ π ο ν , ἀπολαμβάνουσα πάντων τῶν ἐκ τοῦ χαρακτηρισμοῦ τούτου προνομίων.

Η συνημμένη επιστολή των Μικρασιατών ακαδημαϊκών Ιωακείμογλου, Μυλωνά, Βενέζη, Θεοδώρου



Ὅμοῦ μὲ τὸν ἀκραιφνῆ των Ἑλληνισμὸν οἱ πρόσφυγες τῆς πρὸ τοῦ ἡμίσεος αἰῶνος ἐποχῆς συνεπεκόμιζον πρὸς τὴν νέαν τῆς δραστηριότητός των περιοχὴν, τὴν βαθεῖαν των θρησκευτικότητά καὶ τὴν λατρείαν καὶ τὸ ἀπέραντον σέβας πρὸς τὴν Παιδείαν. Καὶ ὁμοῦ μὲ τὴν ἀναβίωσιν ἐνδόξων τοπωνυμίων ἐμερίμνησαν, προθύμως βοηθούμενοι ἀπὸ τὸ Κράτος, νὰ ἐπανιδρῶσουν τὰ πανέντιμα τεμένη θρησκείας καὶ Παιδείας τὰ ὅποια ὑπῆρξαν δι' αὐτούς καὶ τὸν καθόλου Ἑλληνισμὸν προμαχῶνες εἰς διαρκῆ κατὰ τοῦ κατακτητοῦ ἀγῶνα.

Ἐκ τῶν ἄλλοτε ποτε κέντρων αὐτῶν Παιδείας, ἐν καὶ μόνον διετήρησεν καὶ ἐδῶ τὸν μεστόν φήμης καὶ δόξης τίτλον του. Ἡ ἐν Νέα Σμύρῃ Εὐαγγελικῆ Σχολῆ, λειτουργοῦσα ὡς ἐν τῶν Γυμνασίων τοῦ Κράτους.

[...] Συνεχίζουσα μίαν παράδοσιν 238 ἐτῶν, οὔσα ἡ μόνη ζῶσα καὶ ἀρχαιοτάτη ἐξ ὄλων τῶν Γυμνασίων τοῦ Γένους ἐν Ἑλλάδι Σχολῆ, καθῆκον ἔχει νὰ συνεχίσῃ ἐκπληροῦσα καὶ ἄλλην σημαντικὴν διὰ τὸ Ἔθνος εὐθόνην. Νὰ διδάσκῃ τὰ τέκνα τῶν παλαιῶν αὐτῆς ἀποφοίτων ὅτι ἀρχή σοφίας εἶναι ὁ φόβος Κυρίου, καὶ ὅτι τὰ ἔργα τοῦ πνεύματος πῦρ καὶ μάχαιραν δὲν καταστρέφει.

[...] αἰτούμεθα ὅπως, ἀπὸ τοῦδε ἡ Εὐαγγελικῆ Σχολῆ Σμύρνης καταστῆ διὰ Νόμου Πρότοπος, εἰς εἰδικὴν πρὸς αὐτὴν τοῦ Ἔθνους ἀνταμοιβὴν, ἀλλὰ καὶ διὰ νὰ εὑρίσκειται αὐτὴ ἐν πλήρει ἀσκήσει τῆς εὐθόνης τῆς ἀποστολῆς της κατὰ τὴν ἐπὶ θύραις πεντηκονταετηρίδα ἀπὸ τῆς δευτέρας Ἀλώσεως.



ΕΥΑΓΓΕΛΙΚΗ ΣΧΟΛΗ ΣΜΥΡΝΗΣ

Νέα Σμύρνη 1934/35-2022

1971

Μετατροπή τῆς ἐν Νέα Σμύρνη Εὐαγγελικῆς
Σχολῆς (Γυμνάσιον Ἀρρένων) εἰς Πρότυπον
Γυμνάσιον Ἀρρένων ὑπὸ την ἐπωνυμίαν
«Πρότυπος Εὐαγγελικὴ Σχολὴ Νέας Σμύρνης»

*Υ.Α. 65297/28-5-1971 «Περὶ Μετατροπῆς τῆς Εὐαγγελικῆς
Σχολῆς Νέας Σμύρνης εἰς Πρότυπον Σχολεῖον»*



ΕΥΑΓΓΕΛΙΚΗ ΣΧΟΛΗ ΣΜΥΡΝΗΣ

Νέα Σμύρνη 1934/35-2022

Η Πρότυπος Ευαγγελική Σχολή,
με επιλεγμένο καθηγητικό προσωπικό και
αριστούχους μαθητές,
αναδείχθηκε, πράγματι, σε ένα από τα
αξιολογότερα ελληνικά σχολεία



ΕΥΑΓΓΕΛΙΚΗ ΣΧΟΛΗ ΣΜΥΡΝΗΣ

Νέα Σμύρνη 1934/35-2022

1969-1974

Ανεγείρεται νέο κτήριο της
Ευαγγελικής Σχολής
Σμύρνης στο οικοδομικό
τετράγωνο Λέσβου, Ευξείνου
Πόντου, Δικελί και Αγίας
Σοφίας σε σχέδια του
αρχιτέκτονα
Αλέξανδρου Τομπάζη.





ΕΥΑΓΓΕΛΙΚΗ ΣΧΟΛΗ ΣΜΥΡΝΗΣ

Νέα Σμύρνη 1934/35-2022



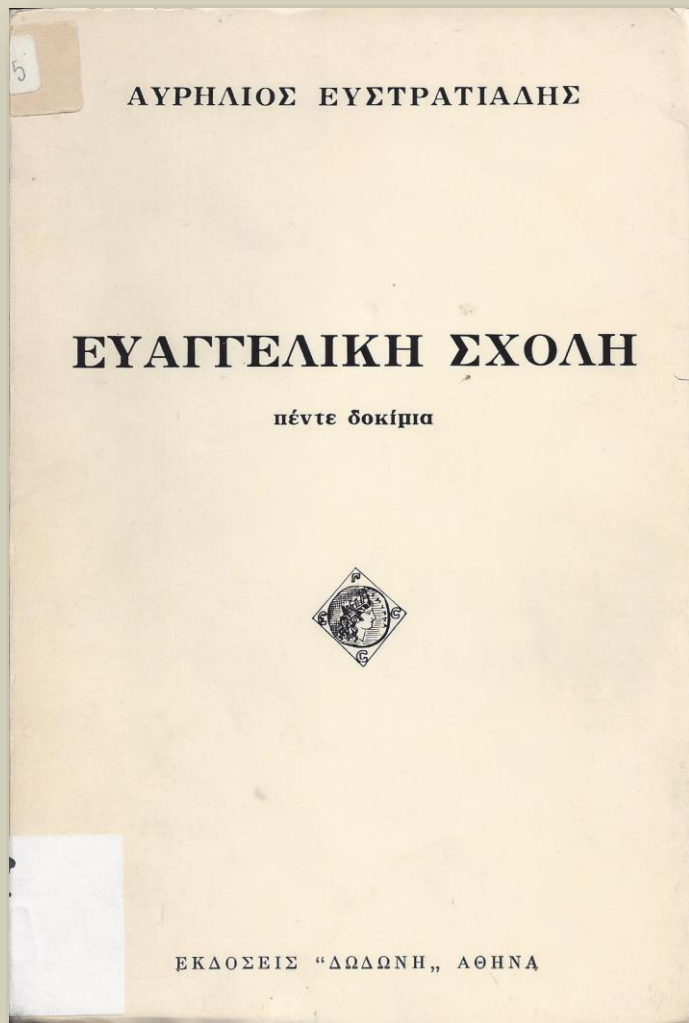
1974

Εγκατάσταση της
Προτύπου Ευαγγελικής
Σχολής στο νεόδμητο
κτήριο της οδού Λέσβου



ΕΥΑΓΓΕΛΙΚΗ ΣΧΟΛΗ ΣΜΥΡΝΗΣ

Νέα Σμύρνη 1934/35-2022



1972

Έκδοση του βιβλίου του
Αυρήλιου Ευστρατιάδη,
καθηγητή της Σχολής,
Ευαγγελική Σχολή
Πέντε δοκίμια



ΕΥΑΓΓΕΛΙΚΗ ΣΧΟΛΗ ΣΜΥΡΝΗΣ

Νέα Σμύρνη 1934/35-2022

1972

Συγκέντρωση αποφοίτων του σχολείου της Σμύρνης στο
μέγαρο της Εστίας Νέας Σμύρνης

με αφορμή τη συμπλήρωση των 50 χρόνων από τη Μικρασιατική
Καταστροφή



ΕΥΑΓΓΕΛΙΚΗ ΣΧΟΛΗ ΣΜΥΡΝΗΣ

Νέα Σμύρνη 1934/35-2022

1979

Η Ευαγγελική γίνεται μεικτό σχολείο

*Υπουργικές Αποφάσεις (Δ.28515/28-7-1979 κ.ά.):
«μικτοποίηση» των Γυμνασίων και των Λυκείων που
πρότειναν ότι μπορούν και θέλουν να γίνουν μεικτά*



ΕΥΑΓΓΕΛΙΚΗ ΣΧΟΛΗ ΣΜΥΡΝΗΣ

Νέα Σμύρνη 1934/35-2022

ΦΡΑΓΚΟΥΛΗΣ Κ. ΑΘΑΝΑΣΙΟΣ
*Δρ Κλασικής Φιλολογίας
καθηγητής της Σχολής*

ΕΥΑΓΓΕΛΙΚΗ
ΣΧΟΛΗ
(Σύντομη ιστορία)



Η Ευαγγελική Σχολή Σμύρνης, σήμερα KEMAL ATATURK LİSESİ

1980

Έκδοση του βιβλίου του
Αθανασίου Φραγκούλη,
καθηγητή και
διευθυντή της Σχολής,
*Ευαγγελική Σχολή
(Σύντομη Ιστορία)*



ΕΥΑΓΓΕΛΙΚΗ ΣΧΟΛΗ ΣΜΥΡΝΗΣ

Από τη Σμύρνη στη Νέα Σμύρνη

1982

Από το σχολικό έτος 1982-83 οι μαθητές
της Ευαγγελικής Σχολής γίνονται δεκτοί
κατόπιν κλήρωσης

Προεδρικό Διάταγμα 338/19-5-1982



ΕΥΑΓΓΕΛΙΚΗ ΣΧΟΛΗ ΣΜΥΡΝΗΣ

Νέα Σμύρνη 1934/35-2022

1985

Το σχολείο λειτουργεί στο εξής ως
Πειραματικό Γυμνάσιο και Πειραματικό
Λύκειο Ευαγγελικής Σχολής Σμύρνης

*Ν. 1566/1985 «Για τη δομή και λειτουργία της
Πρωτοβάθμιας και Δευτεροβάθμιας Εκπαίδευσης»*



ΕΥΑΓΓΕΛΙΚΗ ΣΧΟΛΗ ΣΜΥΡΝΗΣ

Από τη Σμύρνη στη Νέα Σμύρνη

2009

Ίδρυση Συνδέσμου Αποφοίτων
Προτύπου και Πειραματικού Λυκείου
Ευαγγελικής Σχολής Σμύρνης
"Αδαμάντιος Κοραής"



ΕΥΑΓΓΕΛΙΚΗ ΣΧΟΛΗ ΣΜΥΡΝΗΣ

Νέα Σμύρνη 1934/35-2022

2011

Ίδρυση Προτύπων Πειραματικών Σχολείων

**Η Ευαγγελική Σχολή χαρακτηρίζεται
Πρότυπο Πειραματικό Σχολείο
και στο Γυμνάσιο και στο Λύκειο**

2015

Τα σχολεία διακρίνονται σε πρότυπα και πειραματικά

Η Ευαγγελική και στις δύο βαθμίδες παραμένει πρότυπο

2000-2016

Έκδοση Λευκωμάτων





ΕΥΑΓΓΕΛΙΚΗ ΣΧΟΛΗ ΣΜΥΡΝΗΣ

Νέα Σμύρνη 1934/35-2022



ΠΡΟΤΥΠΟ ΠΕΙΡΑΜΑΤΙΚΟ ΓΥΜΝΑΣΙΟ ΕΥΑΓΓΕΛΙΚΗΣ ΣΧΟΛΗΣ ΣΜΥΡΝΗΣ
ΠΡΟΤΥΠΟ ΠΕΙΡΑΜΑΤΙΚΟ ΛΥΚΕΙΟ ΕΥΑΓΓΕΛΙΚΗΣ ΣΧΟΛΗΣ ΣΜΥΡΝΗΣ

1733-1922

1935 -2015

80 χρόνια λειτουργίας
της Ευαγγελικής Σχολής
στη Νέα Σμύρνη

Οι παλαιοί μαθητές θυμούνται...



Παρασκευή
8 Μαΐου 2015, ώρα 6.00 μ.μ.

Δημοτικός Πολυχώρος Πολιτισμού
«Γαλαξίας»

2015

Εκδήλωση για τα 80χρονα
από την επανίδρυση της
Ευαγγελικής Σχολής στην
Ελλάδα.



ΕΥΑΓΓΕΛΙΚΗ ΣΧΟΛΗ ΣΜΥΡΝΗΣ

Από τη Σμύρνη στη Νέα Σμύρνη



ΥΠΟΥΡΓΕΙΟ ΠΑΙΔΕΙΑΣ, ΕΡΕΥΝΑΣ
και ΘΡΗΣΚΕΥΜΑΤΩΝ
ΕΚΠΑΙΔΕΥΤΙΚΗ ΡΑΔΙΟΤΗΛΕΟΡΑΣΗ



ΜΕΓΑΛΟ ΒΡΑΒΕΙΟ



Απονέμεται στους μαθητές/τριες: *Άγγελος Μαγνησοάν, Πάυλο Μαστρογιάννη, Βίαντα Καφιωρή, Χρυσούλα Πάνηγαλη, Δημήτρης Παϊζα-Βουτσικοβίτ*
του
Προτύπου Γυμνασίου Έσαχχερικής Σχολής Σμύρνης
για την επιτυχημένη συμμετοχή τους στον 2ο Μαθητικό Διαγωνισμό, με θέμα:

«Η ιστορία του σχολείου μου»

τον οποίο συνδιοργάνωσαν το Τμήμα Εκπαιδευτικής Ραδιοτηλεόρασης του ΥΠ.Π.Ε.Θ
και το Εθνικό Κέντρο Ερευνας και Διάσωσης Σχολικού Υλικού.

Αθήνα 21 Νοεμβρίου 2015



Ο Υφυπουργός Παιδείας, Έρευνας και Θρησκευμάτων

Θεοδόσης Ν. Πελεγρινής

2015

Μεγάλο Βραβείο στον
2ο Πανελλήνιο
Μαθητικό Διαγωνισμό
«Η ιστορία του
σχολείου μου»





ΕΥΑΓΓΕΛΙΚΗ ΣΧΟΛΗ ΣΜΥΡΝΗΣ

Νέα Σμύρνη 1934/35-2022

ΑΡΧΙΚΗ ΑΝΑΚΟΙΝΩΣΕΙΣ ΤΟ ΣΧΟΛΕΙΟ ΜΑΣ ΔΡΑΣΤΗΡΙΟΤΗΤΕΣ ΣΥΝΔΕΣΜΟΙ ΕΠΙΚΟΙΝΩΝΙΑ Δ.Ε.Π.Σ. In English

ΙΣΤΟΡΙΑ
ΤΟ ΚΤΙΡΙΟ
ΛΕΙΤΟΥΡΓΙΑ
Ο ΣΥΛΛΟΓΟΣ ΔΙΔΑΣΚΟΝΤΩΝ
ΝΟΜΟΘΕΣΙΑ
ΑΞΙΟΛΟΓΗΣΗ
ΣΥΜΜΕΤΟΧΕΣ-ΔΙΑΚΡΙΣΕΙΣ
ΣΧΕΣΗ ΜΕ ΤΟ ΠΑΝΕΠΙΣΤΗΜΙΟ
ΕΡΓΑΧΟΡΗΓΙΣ
ΕΠ.Ε.Σ.

ΣΥΝΤΟΜΑ
ΝΤΟΚΙΜΑΝΤΕΡ
ΑΝΘΟΛΟΓΙΟ
1935 - Σήμερα
ΦΩΤΟΓΡΑΦΙΚΟ ΟΔΟΓΟΡΙΚΟ

Εργαστήριο σε χαρτί 52x40 εκ.
"Όταν πρωτοκατήρθα στη Σμύρνη" (2015)
Η Ευαγγελική στον Χρόνο
Ο τόπος μας
Από τη Μικρά Ασία-Σμύρνη στη Νέα Σμύρνη
Γρανάζο Ευαγγελικής Σχολής Σμύρνης και Ευρωπαϊκά Προγράμματα

2011

Σύνδεσμος «Η Ευαγγελική στον χρόνο»

Επιμέλεια: **Τ. Καφετζάκη - Θ. Μπακαμήτσου**

ΠΡΟΤΥΠΟ ΠΕΙΡΑΜΑΤΙΚΟ ΓΥΜΝΑΣΙΟ ΕΥΑΓΓΕΛΙΚΗΣ ΣΧΟΛΗΣ ΣΜΥΡΝΗΣ
Από τη Σμύρνη στη Νέα Σμύρνη

Το σχολείο μας, η Ευαγγελική Σχολή Σμύρνης, υπήρξε από την ίδρυσή του τον 18ο αι. ένα εμβληματικό εκπαιδευτικό ίδρυμα του μείζονος ελληνοσμου και ειδικά του μικρασιατικού, τόσο της μετράπολής του, της Σμύρνης, όσο και της υπόλοιπης Μικράς Ασίας. Αλλά και από την επανίδρυσή του στη Νέα Σμύρνη το 1934 υπήρξε και εξακολουθεί να είναι ένα σημαντικό σχολείο μέσης εκπαίδευσης της χώρας, αποτελώντας πάντα έναν δυναμικό χώρο στο πλαίσιο της ελληνικής εκπαίδευσης.

Η ιστορία και η πορεία του στη μακρά αυτή περίοδο καθορίζεται από εθνικές, κοινωνικές, ιδεολογικές και εκπαιδευτικές παραμέτρους. Δημοιοργησιακή, λαϊκή, τον σύνδεσμο πιστά, με την πρόθεση να συγκροτηθεί σε ένα σύγχρονο εκπαιδευτικό κέντρο, την εξέλιξη του σχολείου στον χρόνο. Η ιδέα της δημιουργίας ενός ανθολογίου, το οποίο να παρουσιάζει για το σχολείο μας ιστορικά στοιχεία, περιγραφικές, λογοτεχνικές, επιστημονικές αναφορές αλλά και διαμαρτυρητικά κείμενα παικτών μαθητών υπηρετεί δύο στόχους: από τη μία, τη σύνδεση του παρόντος με το παρελθόν, την αποκατάσταση της συνέχειας, την ανασύσταση δεσμών με τις παλαιότερες εποχές του σχολείου - από την άλλη, μέσα από αυτές τις αναφορές, πέρα από στοιχεία για το σχολείο, αναδεικνύονται ιδεολογικές συνεισώσεις, προαίτια της συγκεκριμένης σχολικής και του έργου του, η λειτουργία του στη ζωή και τη συγκρότηση του μικρασιατικού ελληνοσμου, ο ρόλος του στη διαμόρφωση της μικρασιατικής προορνηκής μνήμης, στοιχεία για την ιστορία της εκπαίδευσης και του κοινωνικού και ιδεολογικού της ρόλου τόσο στην εποχή της λειτουργίας του στη Σμύρνη και στο πλαίσιο του Μικρασιατικού ελληνοσμου, όσο και σε σχέση με τις εκπαιδευτικές εξελίξεις στην Ελλάδα από τη δεκαετία του 1930 και εής.

Έτσι, μέσα από την ιστορία του σχολείου στη Σμύρνη, μπορούμε, για παράδειγμα, να διαπιστώσουμε τη σημασία της παιδείας στη συγκρότηση της εθνικής ελληνικής ταυτότητας, τις αντιπαράθεσεις της εποχής του διαφωτισμού, τη θέση της κλασικής παιδείας στο πρόγραμμα σπουδών, τη σχέση του σχολείου με την οικονομική δραστηριότητα της Σμύρνης, τη σχέση με το εθνικό κέντρο, το ελληνικό κράτος και το ελληνικό Πανεπιστήμιο, τον ρόλο του στην υπόθεση της Μεγάλης Ιδέας, το ρόλο του στη συγκρότηση των εθνικισμών αλλά και του κοσμοπολιτισμού της Σμύρνης, τη σχέση με τους Τούρκους και το Οθωμανικό κράτος, την παρουσία του κατά την περίοδο της μικρασιατικής εκστρατείας και της ελληνικής διοίκησης της περιοχής την περίοδο 1919-1922.

Μέσα από τη λειτουργία του σχολείου στη Νέα Σμύρνη, αντίστοιχα, μπορούμε να γνωρίσουμε παλαιότερες εικόνες της πόλης μας, στοιχεία για τη

Τόνια Καφετζάκη
(επιμέλεια-ανθολόγηση κειμένων)
Θάνια Μπακαμήτσου
(σχεδίαση-υλοποίηση)

Ευαγγελική Σχολή Σμύρνης

1733-2022

Ένα Ανθολόγιο



Νέα Σμύρνη 2022